

# Teatro Municipal

## Sobre el significado de espacio escénico

Entendemos por espacio escénico como el lugar donde se realiza la representación teatral, como el espacio en donde los actores y actrices trabajan, como la zona en la cual crean la ambientación y por tanto el habitáculo por el que se desplazan.

Pero existe "un algo más", detrás de estas dos palabras surge un significado más profundo, inmaterial e intangible, una especie de dimensión donde ocurre la magia de la transformación y surge el espectáculo. Es donde el público juega con el actor a creerse que lo que está en ese "espacio" es verdad.

Entonces, los árboles de cartón tienen olor vegetal, los plásticos de las ventanas son de vidrios, los paneles de lona adquieren el peso del cemento, del ladrillo o de la madera, los vestidos pintados se transforman en tules, terciopelos, la platina y las lentejuelas en el oro y el poderío de los reyes y reinas, las luces nos anuncian el día, la noche, la lluvia o la tormenta y el agua coloreada es el mejor licor para beber o embriagarse. Aquí el joven actor puede ser un viejo, como el avezado puede ser un niño, un hombre puede ser mujer o una mujer ser pantera, leona o paloma.

Así, entre cuatro metros de frente por tres de fondo, o de cinco de frente por ocho de fondo puede ser la enorme autovía de Madrid, una población marginal, un cortijo, un departamento, un bosque, un palacio, un acuario, o el alma o el interior del corazón, todo va en la capacidad creativa del diseñador y en la capacidad de los actores para transmitir al público con su personaje el espacio, el tiempo y el ahora de esa propuesta teatral.

Este espacio es la Caja de Pandora, el espacio para la concreción de los sueños, el lugar que permite al actor jugar. Creerse que lo que dice y ve, es verdad.



## Una realidad escénica en Montalbán

por **Ildefonso Pérez de la Lastra Zamorano**  
**Eva García Jiménez**

### Sobre el edificio escénico

Comenzadas las obras de construcción el 13 de abril de 1999, el complejo cultural emplazado en Calle Iglesia quedó definitivamente inaugurado el pasado 22 de enero de 2011. Durante este amplio periodo de tiempo, este recinto ha sufrido su propia representación escenográfica en clave de tragicomedia. Parece ser que el propio edificio supiese de la funcionalidad que su argamasa, ladrillos, luces y butacas tendrían antes de verse inaugurado.

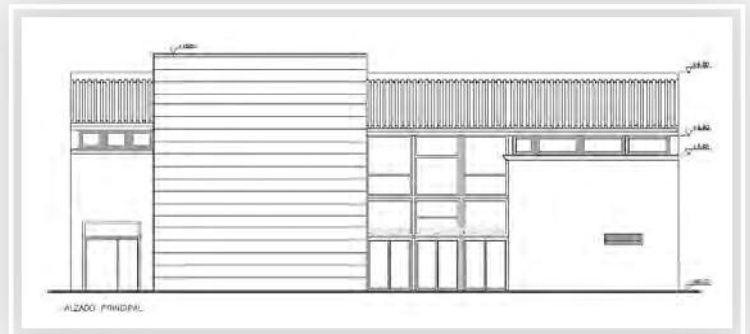
El edificio que preside junto con la Parroquia y el Ayuntamiento, la Plaza mayor de la localidad, es un claro ejemplo de teatro a la italiana, tal y como se configuró en su proyecto básico. Originario del teatro romano (comedias sobre todo) y predominante en Europa durante los siglos XVIII y XIX, la característica de esta tipología se centra en que el eje del escenario es perpendicular al eje visual de la sala, consiguiéndose el máximo enfrentamiento entre ambos espacios.

En cuanto a la distribución del edificio nos encontramos ante un espacio articulado en tres cuerpos tanto horizontales como verticales, y se pueden distinguir claramente dos usos, uno de teatro ubicado en la zona izquierda de la fachada, el otro de sala de exposiciones y vestíbulo (hall).

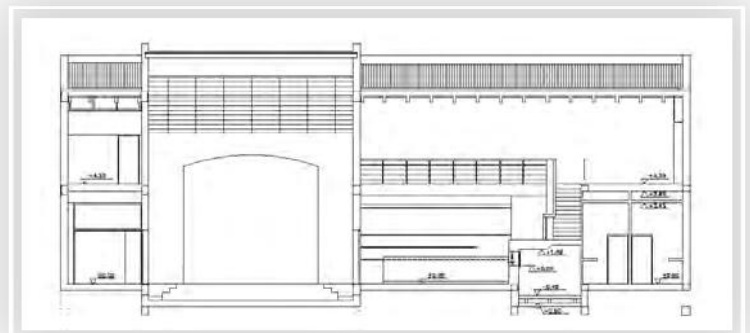
El acceso al público del edificio se realiza por medio de tres portones los cuales dan a parar al vestíbulo, en donde se encuentra una zona preparada para bar y los servicios. Desde esta zona se accede al patio de butacas y a la taquilla, que se encuentra debajo de la escalera por la cual podemos alcanzar la 1ª planta donde se encuentra la sala de exposiciones. A la izquierda de la misma se encuentra otro acceso para la platea del teatro (patio de butacas alto).

El patio de butacas bajo, se compone de 161 butacas, quedando un espacio reservado para la accesibilidad a aquellas personas con movilidad reducida. Al fondo del mismo se encuentra la caja de escenario, cuya área total es de 56,80 m<sup>2</sup>, y en donde destacamos, en su parte alta, un corredor a modo de pasillo que nos permite el acceso para la manipulación de las diferentes bambalinas y telones.

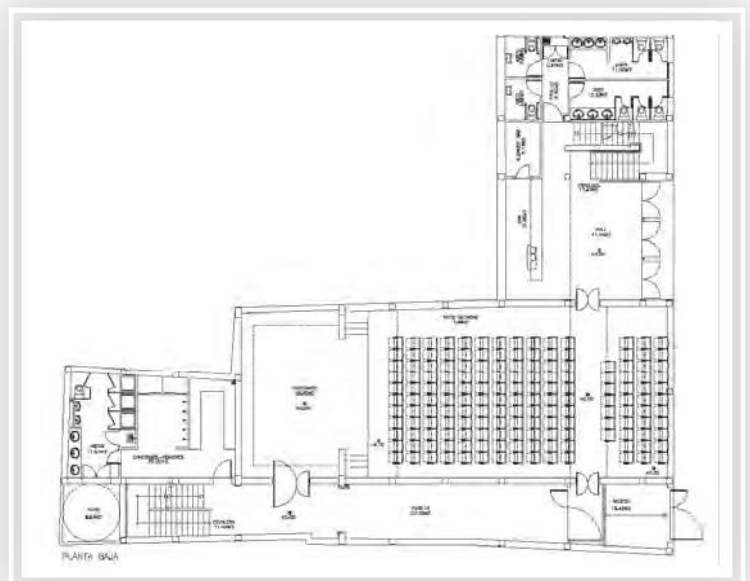
Con respecto a la platea o patio de butacas alto, se compone de 48 asientos, estando en



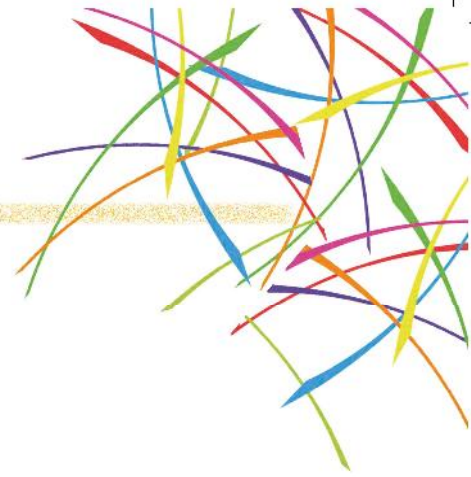
1. Planimetría. Alzado principal.



2. Planimetría. Transversal.



3. Planimetría. Planta baja.



su extremo superior, es decir, en la parte más cercana a la fachada, la sala de control en donde se ubican los dispositivos de audio, iluminación y proyección.

En el extremo izquierdo de la fachada se encuentra el acceso de servicio al teatro, el cual también sirve como salida de emergencia para el mismo, por medio de una puerta ubicada en el lateral derecho cercano a la fachada. Al fondo de la zona de servicio se encuentra por su lado derecho una puerta a la caja de escenario y junto a este otro para los camerinos.

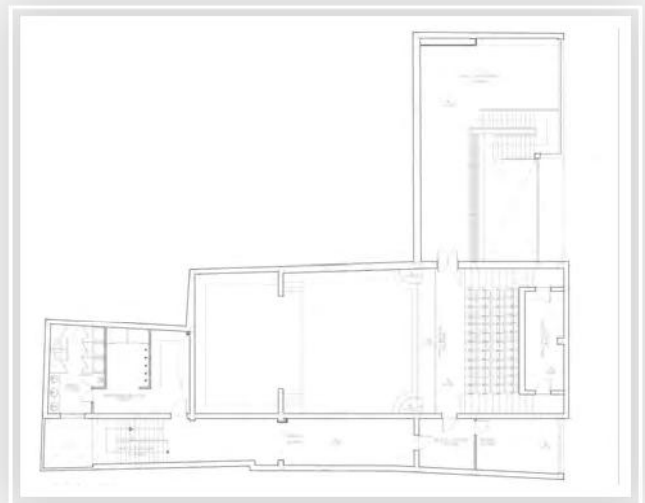
En el fondo del acceso de servicio se encuentra una escalera por la cual podemos bajar a planta sótano o subir a planta primera. La planta sótano se distribuye en un pasillo que da a parar a dos almacenes, y en relación con la primera planta nos encontramos un pasillo en cuyo lateral derecho más cercano a la escalera se encuentra otro camerino distribuido de igual forma que en planta baja. Al final del pasillo de la planta primera se encuentra una sala de espera y al fondo de esta una oficina.

Por último si seguimos subiendo la escalera llegamos hasta una caseta de cubierta por la cual podemos acceder a dos espacios al aire libre, donde se disponen los mecanismos para la climatización del espacio.

En resumen, el complejo cultural denominado "Teatro Municipal" ocupa una superficie aproximada de 501 m<sup>2</sup>, el aforo total es de 209 asientos y está preparado para albergar representaciones teatrales, conciertos de música de bandas y orquestas, danzas regionales, ballet clásico, conferencias, presentaciones públicas, proyecciones de cine, sala de exposiciones,... etc

## Sobre el acto de inauguración

Tras varias idas y venidas, en enero del presente, se puso en marcha el espacio escénico de Montalbán. Más de una década ha transcurrido para que los habitantes de la localidad puedan ver este complejo cultural totalmente terminado, y es por ello que, para tal ocasión, se llevó a cabo un minucioso estudio sobre el protocolo a seguir.



4. Planimetría. 1.ª planta.



Corte de cinta protocolaria a cargo del Sr. Alcalde, D. José Cañero. Enero 2011.

# ***Bascón y Valenzuela*** *Cosecheros y elaboradores de ajos*



Carretera Montilla a Montalbán - Tlf. 957 311 241 - 14548-MONTALBÁN (Córdoba) España

**ALMACÉN HORTOFRUTÍCOLA  
& FRUTOS SECOS**



# FRUTAS VALENZUELA

**957 310 505**

C/. LAS ERAS, 18  
MONTALBÁN (CÓRDOBA)

**SERVICIO  
A DOMICILIO**

# reportaje

*"Comité de honor de izquierda a derecha: Sr. Presidente, Diputación de Córdoba, D. Francisco Pulido, Sr. Alcalde, D. José Cañero, Sr. Delegado Provincial de la Consejería de Cultura, D. Joaquín Dobladez, Sr. Arquitecto Redactor de la obra, D. Ricardo Muñoz y Sr. concejal de Cultura, D. Juan Antonio Ortega. Enero 2011.*

Teniendo en cuenta que la obra fue financiada por la Diputación Provincial de Córdoba y el equipamiento escénico por la Consejería de Cultura de la Junta de Andalucía, el Ayuntamiento como anfitrión, tuvo que coordinar el acto institucional de inauguración de manera muy cautelosa, estableciendo un justo equilibrio en cualquiera de las acciones a ejecutar. Así pues, configurado y confirmado el Comité de Honor, establecido tras consenso con el resto de Administraciones participantes la secuencia del acto inaugural, quedaba por determinarse dos cuestiones no menos importantes, cómo hacer partícipes de este evento al Grupo de Teatro Almocafre y a todos los habitantes de la localidad, considerando el aforo limitado del espacio.

La primera fue relativamente fácil, y tras varias reuniones con el director del Grupo se estableció que concluido el acto de inauguración, se ejecutaría una breve representación teatral. Sin duda, el Grupo de Teatro Almocafre era como poco, digno merecedor de esta distinción. En cuanto a la segunda tarea, y teniendo en consideración la capacidad restringida del espacio, se vio oportuno que una vez finalizado todo el programa de actividades se estableciese una jornada de puertas abiertas para satisfacer en parte a todas aquellas personas que no tuvieron cabida. Sin embargo, y aunque todo el acto fue emitido en directo por la televisión municipal, fueron muchos los/las vecinos/as de la localidad descontentos al no poder ver "su teatro".

Como complemento al acto, en la sala de exposiciones del espacio cultural se exhibieron las obras artesanales del genial artista montalbeño, Florencio Sánchez, y en la zona de servicio, se pusieron a la vista la planimetría de todo el complejo.

Terminada pues la construcción y superado el tan ansiado acto de inauguración, quedaba un "algo" por hacer, la puesta en marcha de un recinto que para unos se trataba de monumental y para otros de escasas dimensiones. Por tanto, la manera de proceder en cuanto a su uso y funcionalidad en este su primer año de vida, determinaría el devenir de su existencia.



*Representación teatral "Ganas de reñir".  
Grupo de teatro "Almocafre"*



*Detalle de la exposición de escultura a cargo  
del artista local, Florencio Sánchez.  
Sala exposiciones, teatro municipal.*

## Sobre las representaciones llevadas a cabo en el espacio.

Desde el acto inaugural hasta el día de hoy, el Teatro Municipal de Montalbán ha dado cabida a multitud de actividades culturales como cine, teatro o danza, entre otros.

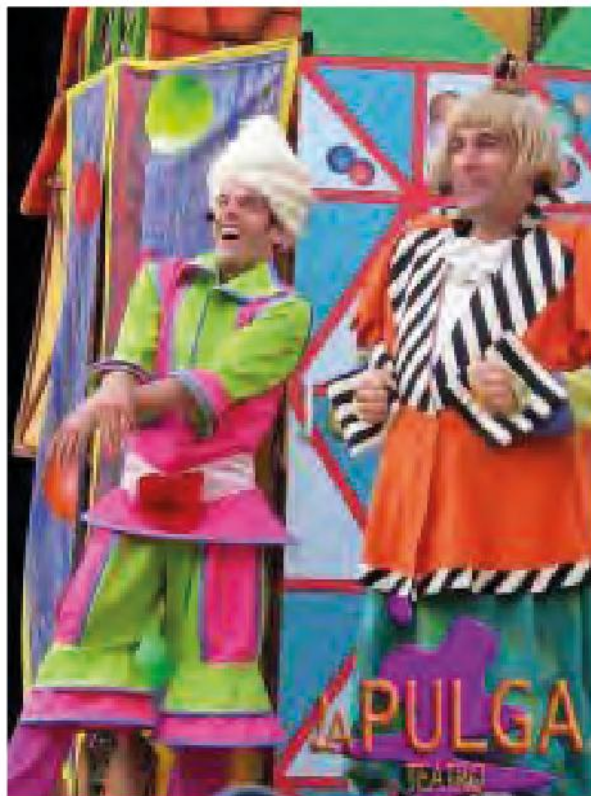
Gracias a la asociación cinematográfica "Bardem" hemos disfrutado de la proyección de películas para todos los gustos y con la calidad de imagen y sonido digna de cualquier sala de cine.

En lo referente a teatro propiamente dicho, han sido varias las compañías que han actuado:

"La Pulga Teatro", una compañía que viene desde Málaga, que ya había visitado nuestro pueblo con anterioridad y que hizo las delicias de los más pequeños con su representación de títeres "El dragón y el gato" y que sin duda conquistó a todos los públicos con la obra "El traje del emperador" con una magnífica puesta en escena y mucho sentido del humor.

La compañía Bastarda Española se fundó en 1998 por iniciativa de Antonio Campos (director) y Lola Marmolejo (actriz); en el 2001, con la incorporación al grupo de Marga Martínez, se estrena el espectáculo "Estrella sublime" el cual trajeron a nuestro Teatro Municipal, la historia de una camarera que sufre una aparición fantasmal, de ahí surge un diálogo lleno de carcajadas.

Y si hay alguien ha brillado con luz propia, ese ha sido el grupo de teatro local "Almocafre", que ha conseguido un lleno total en la mayoría de las obras que ha representado en nuestro teatro. Obras cargadas de sentimiento como "Yerma" o "Ay Carmela" o con un punto de humor y picardía como "Ninette y un señor de Murcia" o "El viejo celoso", pero todas ellas con ese toque tan especial que sólo ellos saben darle.



Representación Teatral "El traje del emperador".



Representación "Estrella sublimar" compañía bastarda.



## reportaje



La música y la danza han sido otras de las protagonistas en el Teatro Municipal:

“La Calle del Sacramento” un espectáculo de teatro musical, llegado desde Córdoba, en el que se nos cuentan diversas historias de amor que se desenvuelven en un viejo barrio, en la calle del Sacramento.

El acto musical Homenaje a Miguel Hernández que llevó por título “Que mi voz suba a los montes”, fue uno de los actos llevados a cabo por el Ayuntamiento de Montalbán de la mano de la comisión creada para el centenario del nacimiento del autor. Un recital músico-poético, con una gran afluencia de público, en el que hombres y mujeres de Montalbán prestaron sus voces para dar vida a este gran escritor y en el cual tuvimos la oportunidad de disfrutar de sus poesías en forma de canciones.

También ha hecho su aparición en dos ocasiones la Asociación de baile El Pingo, demostrando una vez más el talento que poseen todos sus bailarines y bailarinas. Así como el grupo de baile Albarizas que inició su andadura hará unos 10 años aproximadamente y desde entonces han procurado aunar el estilo más tradicional de nuestra música de influencia más oriental sin dejar a su vez las nuevas tendencias musicales y de danza.

Pudimos sentir el fervor de la Semana Santa en un concierto que ofreció la Agrupación Musical Cristo de la Expiración de La Rambla, nacida en 1980, lo que en un principio fue una banda de cornetas y tambores, es hoy en día una agrupación musical que cuenta con unos 70 miembros, muchos de ellos de nuestro pueblo; esta agrupación está reconocida como una de las mejores de la provincia de Córdoba.

Y qué decir de la noche de murgas en el teatro..., noche sin precedentes ansiada por muchos, ya que ha sido la primera vez que se ha celebrado el Concurso de Murgas en nuestro Teatro Municipal, hecho que se hizo patente con el lleno total del aforo del mismo; también contamos con un presentador de lujo, ataviado al más puro estilo de carnaval; tanto la acústica como la puesta en escena fueron excelentes y por



*Representación "la calle del sacramento".*



*Actuación del grupo de baile Albarizas.*

Panorámica del espacio escénico.



supuesto esas dos chirigotas que lo dieron todo en el escenario, derrochando simpatía y ganas de disfrutar de una noche inolvidable.

Pero no todo han sido actividades culturales, ya que los actos políticos también han tenido su espacio. Durante los meses de campaña electoral, los partidos políticos tuvieron oportunidad de presentar sus candidaturas en el Teatro Municipal. Y no podemos olvidar a "Montalbán responde", una magnífica iniciativa en la cual los tres candidatos a la alcaldía de Montalbán respondieron a cuestiones que les formularon miembros de las distintas asociaciones de la localidad; sin duda fue una buena forma de conocer un poco mejor a estos tres hombres y las ideas que tienen para mejorar nuestro pueblo.

## Sobre el presente y futuro de este espacio

*¿Era necesaria una construcción cultural de estas dimensiones para una localidad como Montalbán?*

Puede parecer, y sobre todo tras la lectura del anterior apartado, que desde estos párrafos se pretende condicionar la respuesta formulada con anterioridad. Nada más alejado de la realidad, pues no trata de persuadir a nadie para con esta necesidad cultural, no pretende dar respuesta a aquellos que han formulado y seguirán formulando esta pregunta, no tiene como objetivo la justificación de su construcción, y por supuesto



## reportaje



no pretende ocultar las carencias de la localidad en otros ámbitos. Solo enumera las actividades ejecutadas en el complejo durante los meses de enero a abril, nos explica el enfoque del acto de inauguración, la distribución del espacio y comenta algo sobre la fantasía escénica.

Contamos con un complejo cultural de "casi 1ª división", es palpable, respira, está vivo, por tanto ¿qué hacer entonces?, ¿lo dejamos en el olvido? ¿seguimos apuntando que las butacas de la platea están mal diseñadas? ...

Independientemente de su opinión, respetable en todo caso, debemos de entender que la cultura es parte muy importante del desarrollo social de los seres humanos, y sobre todo de los jóvenes. Y si el teatro es cultura, la danza, el cine,

la música, son cultura, estamos ante un espacio que puede llegar a convertirse en una fuente de ocio y diversión alternativa para la sociedad montalbeña. Hagan memoria y recuerden la magnífica actuación de los jóvenes artistas locales en el recital músico poético de Miguel Hernández, las divertidas canciones del Concurso de Murgas del Carnaval 2011 o el estreno sublime de la obra de "Ay Carmela" por el Grupo local "Almocafre".

Y como toda obra tiene su principio, y un final, diré que solo será un punto y aparte, pues para finales de este año y principios del siguiente se está planteando en la realidad escénica de Montalbán una serie de actividades muy interesantes, para así continuar dando vida a un espacio que durante mucho tiempo ha estado sin ella.

!!!Les esperamos!!!!



*Vista de la caja del escenario.*